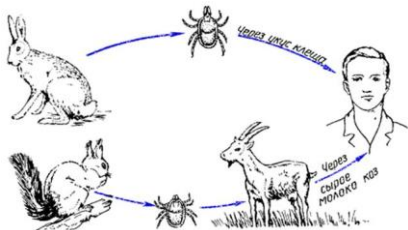


Что такое Лайм-боррелиоз?



Боррелиоз, Лайм-боррелиоз или заболевание Лима – природно-очаговое, заразное заболевание, с нарушением различных метаболических реакций. Клещи *Ixodes* (род клещей) – основные переносчики возбудителя заболевания бактерии *Borrelia garinii* и *Borrelia afzelii*. Клещи мигрируют вместе с птицами, прикрепляясь к их телам, а также с собаками.

Заражение боррелиозом происходит во время укуса клеща. Проявление симптомов болезни Лайма у человека находится в прямой зависимости от стадии болезни.

Признаки его появляются спустя одну, две недели после контакта с клещом. Болезнь часто начинается остро, с озноба и повышения температуры тела до 38–40°C. Лихорадка длится от 2 до 10 дней. Появляются общее недомогание, резкая головная боль, тошнота и рвота, разбитость, утомляемость, нарушения сна. В остром периоде отмечаются гиперемия кожи лица, шеи и груди, слизистой оболочки ротоглотки, инъекция склер и конъюнктив. Беспокоят боли во всем теле и конечностях. Характерны мышечные боли, особенно значительные в группах мышц, в которых в дальнейшем обычно возникают парезы и параличи. *Кольцевидная эритема – постоянный симптом боррелиоза первой степени*, локализуется, в основном, на ногах, но проявиться может на любом участке тела. Как правило, на животе, пояснице, шее, подмышками и паху она, по размеру, меньше первого очага. Характерны и другие признаки - кожные проявления в виде высыпаний, типа крапивницы или сыпью на лице. Примерно у 10% больных, в остром периоде, отмечаются признаки менингита, выраженные характерными симптомами: головными болями, тошнотой и рвотой; повышенной реакцией на раздражители; светобоязнью. Отмечаются случаи проявления артралгии, миалгии и гепатита (без проявлений желтухи). Симптомы, на первой стадии, могут совершенно отсутствовать или сохраняться на протяжении месяца. При отсутствии своевременного антибактериального лечения, даже при нормальной температуре и отсутствии проявления эритемы, боррелиоз постепенно перейдет на следующую, более тяжелую стадию, клинические проявления которой очень разнообразны, так как возбудитель поражает почти все органы человека. В промежутке от полугода до двух лет идет развитие хронических воспалительных процессов в суставах в виде артритов, кожных патологий и поражении ЦНС.

При неэффективном лечении или вообще отсутствии такового, развивается стойкая, хроническая форма боррелиоза - характерна проявлением - и ремиссии, и рецидивами, или постоянно рецидивирующей формой болезни. Заболевание выражено деструкцией костных и хрящевых тканей (артриты), в результате длительных рецидивов. Нарушением структуры и плотности костной ткани (остеопороз), дегенеративных изменений (истончение хрящей). В области кожных поражений отмечаются узелковые инфильтраты (лимфоцитомы), с болезненными проявлениями. В результате акродерматита происходит атрофирование кожи человека.

Вакцины от заболевания нет, и в основе профилактики клещевого боррелиоза лежат обычные, элементарные правила предосторожности в местах жизнедеятельности клещей и насекомых.

При посещении мест обитания клещей пользуйтесь репеллентами и надевайте защитную одежду с длинными рукавами и брюками; высокую обувь и головной убор (капюшон).

Если произошёл укус - клеща удалить методом выкручивания; нельзя его давить и вытаскивать вертикально, после удаления обработать ранку и руки, не поленитесь нанести визит врачу.



Помните! Беспечное отношение к заболеванию может вызвать серьёзные осложнения!

Информация подготовлена на материале доступных ресурсов сети интернет.

Наш адрес: БУ ХМАО – Югры «СККВД»
628403, г. Сургут, Тюменская обл., ул. Береговая, 70
тел. (3462) 24-29-52, тел./факс 24-29-48
E-mail: priemnaya@kvdsurgut.ru
сайт в Интернете: www.kvdsurgut.ru

